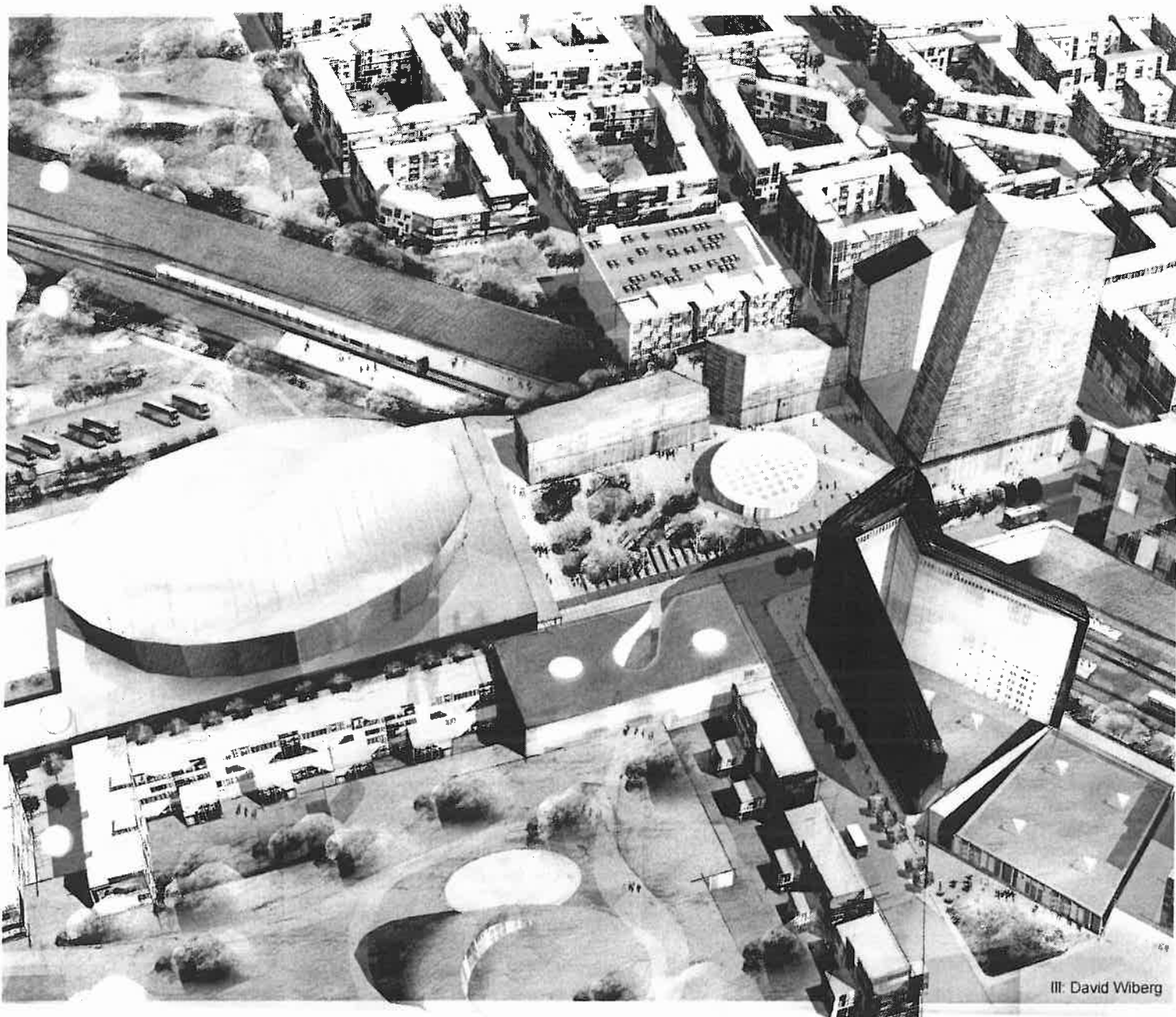


Klimatkontrakt för Hyllie

Undertecknat den 17 februari 2011



e-on

VASYD



Bakgrund

I slutet av 2009 antog Malmö stad *Miljöprogram för 2009-2020* samt *Energistrategi Malmö*. Miljöprogrammets ambition är att Malmö 2020 ska vara världsbäst på hållbar stadsutveckling. Fyra övergripande miljömål pekas ut:

- Sveriges klimatsmartaste stad.
- Framtidens stadsmiljö finns i Malmö.
- Naturtillgångar brukas hållbart.
- I Malmö är det lätt att göra rätt.

I energistrategin är den långsiktiga visionen för Malmö (år 2030) att energisystemet ska försörjas från enbart förnybara energikällor och kännetecknas av effektiv och säker energianvändning, som bidrar till stadens långsiktiga hållbarhet.

Hyllie är Malmös största utvecklingsområde. Fullt utbyggt planeras området omfatta c:a 9000 bostäder och nästan lika många arbetsplatser. För att uppnå de högt ställda målen i miljöprogrammet och energistrategin för Malmö, krävs att Hyllie tar viktiga steg och leder utvecklingen mot en hållbar stad. I Hyllie tas ett helhetsgrepp med resurseffektiva strukturer för transporter, energi och mark. Staden ska vara blandad, tätare och utpräglat grönnare. Hyllies omfattning och förutsättningar innebär att effektiva och långsiktiga systemval kan göras.

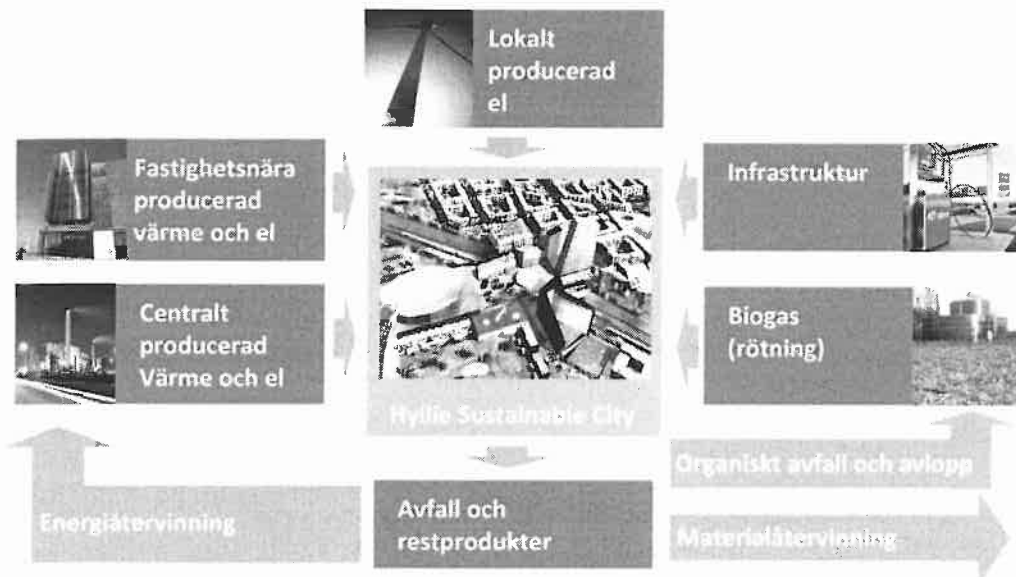
För att nå de uppställda målen har Malmö stad tagit initiativ till en gemensam process med E.ON och VA SYD, och inriktningen, ambitionerna och de gemensamma målsättningarna för Hyllie slås fast i detta klimatkontrakt.

Vision

Hyllie ska visa vägen för Malmös framtida utveckling som hållbar stad och ligga i frontlinjen när det gäller innovationskraft och förmåga att knyta samman försörjning med användning och beteende. Energilösningen ska baseras på kretslopp, och ha en hög självförsörjandegrad. Vi ska arbeta för att energikonceptet Hyllie får en positiv energibalans – det vill säga att energiproduktionen överstiger energianvändningen.

Hyllie ska utvecklas till Öresundsregionens klimatsmartaste stadsdel och bli en global förebild för hållbar stadsutveckling.

Energiförsörjningsmodell



Figur 1. Schematisk beskrivning av energiförsörjningen i Hyllie.

Mål

- Energiförsörjningen i Hyllie ska bestå till 100 % av förnybar eller återvunnen energi senast 2020, (se figur 1). Uppdaterade kvantifierade skattningar ska finnas och regelbundet ses över, för att arbetet mot målet ska kunna följas.
- I Hyllie utvecklar vi integrerade infrastruktursystem för el, gas, värme och kyla, och fokuserar på ett optimerat samspel mellan central och lokal produktion. För att få en god balans mellan produktion och konsumtion, ska energiflödena i Hyllie vila på smart infrastruktur ("smart grid"). Energisystemet ska definieras av låga primärenergifaktorer¹, och bestämningen av primärenergifaktorerna ska vara sådan att miljökonsekvensen bedömts ur ett globalt perspektiv.
- Byggnaderna i Hyllie ska byggas effektiva, energisnåla och med förutsättningar för att kunna utnyttja de möjligheter som de övergripande smarta systemen ger.
- En betydande andel av energibehovet ska försörjas genom lokalt producerad förnybar energi, t.ex. sol- och vindenergi.

¹ Med primärenergifaktorn avses energiåtgången från källa till slutanvändning där en låg primärenergifaktor innebär mindre energiåtgång.

- I Hyllie ska resandet till stor del ske till fots och på cykel, kompletterat av bra kollektivtrafik. Utöver kollektivtrafiken etableras smarta lösningar för gas- och elfordon.
- I Hyllie skapas förutsättningar för att göra val för en klimatsmart livsstil. I Hyllie ska det vara lätt att göra rätt.
- Hyllie ska bli ett världsledande demonstrationsområde för klimatsmarta lösningar.
- Uppföljning av målarbetet ska ske fortlöpande.

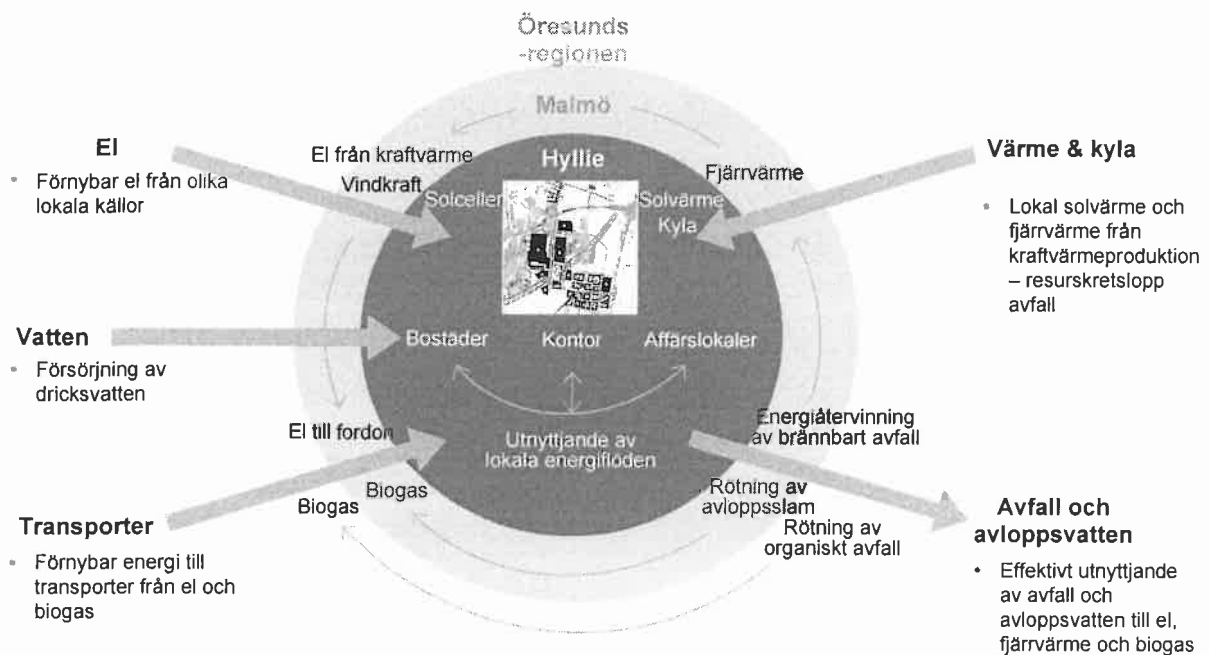
Energikonceptet

Energikonceptet för Hyllie har effektiva lösningar för både el, värme, kyla och transporter. Det kännetecknas av en hög grad av samverkan mellan olika typer av infrastrukturer, däribland avfall, vatten och avlopp.

Energi som används i Hyllie ska vara baserad på förnybara energikällor. Det ska finnas förutsättningar för inslag av lokal produktion i byggnader, ny förnybar produktion ska etableras, och hela energikonceptet ska på bästa sätt utnyttja befintlig infrastruktur och central produktion.

I Hyllie ska vi skapa förutsättningar för smart och effektiv användning av energi, och satsa på intelligenta lösningar för energilagring och energistyrning – något som ger anpassning och balans mellan konsumtion och produktion.

Fastighetsägare och aktörer för byggprojekt ska uppmuntras att ingå tilläggskontrakt för att visa på åtaganden i enlighet med detta klimatkontrakt.



Figur 2. Energikoncept Hyllie

Fokusområden

Ambitionen är att ta vara på Malmös och Hyllies specifika förutsättningar. Fyra övergripande fokusområden har identifierats som viktiga för framgången i den gemensamma strategi parterna avser följa.

- **Energiförsörjning - behov av el, värme och kyla.**

Vi ska studera hur energibalansen i Hyllie utvecklas över tiden, och bevaka förutsättningarna för att så småningom kunna etablera en full försörjning genom förnybar eller återvunnen energi. Utöver försörjningssituationen för fjärrvärme och kyla inkluderas i studierna även möjligheterna för lokal, förnybar elproduktion, såsom till exempel vindkraft. Vi utreder också hur stort inslag av lokal produktion av el och värme som kan genereras direkt i fastigheterna.

- **Infrastruktur - distributionslösningar och interaktion mellan system och fastigheter.**

Vi strävar efter att etablera en lösning i Hyllie som ger en effektiv energianvändning och ett intelligent samspel mellan fastigheternas energikonsumtion och energisystemet i sin helhet. - både med avseende på en energibalans över året och på ett momentant effektbehov.

- **Transportlösningar.**

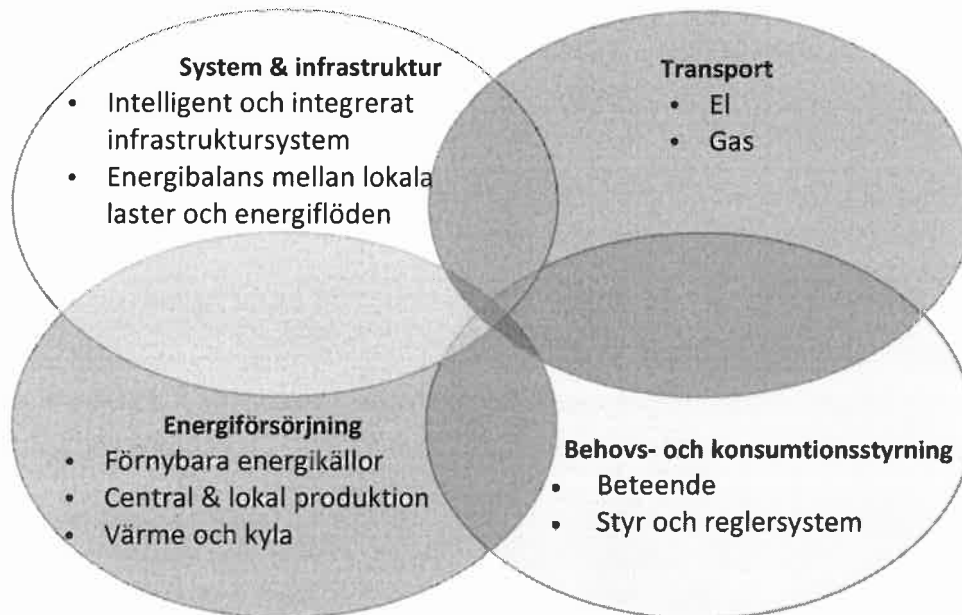
Hyllie är en kommunikationsnod med enormt goda möjligheter till miljövänliga transporter. Kopplingarna mellan olika transportslag ska utvecklas. Hur kan system för hållbara transporter etableras i Hyllie, och ge förutsättningar för till exempel el- och biogasfordon?

- **Konsumtion – styr- och reglersystem, beteende och livsstilsfrågor.**

Med smarta system krävs informationsinsatser och interaktion. Avfallshantering och transporter är områden där beteende och livsstil påverkar utfallet av en hållbar lösning. Det ska tas fram metoder för att främja aktiva val hos konsumenterna.

Arbetsprocessen

Arbetsprocessen i Hyllie följer de fyra fokusområdena, och indelas i motsvarande områden; energiförsörjning, system & infrastruktur, transportlösningar samt behovs- och konsumtionsstyrning, se nedan figur.



Figur 3. Insatsområden

Geografiska avgränsningar

Utbyggnad av det nya Hyllie avgränsas i öster av Pildammsvägen, i söder av Yttre Ringleden, i väster av Lorensborgsgatan, i norr av de befintliga bostadsområdena Kroksbäck och Holma, se nedan bild. Den geografiska avgränsningen avser inte energiproduktionsanläggningar.

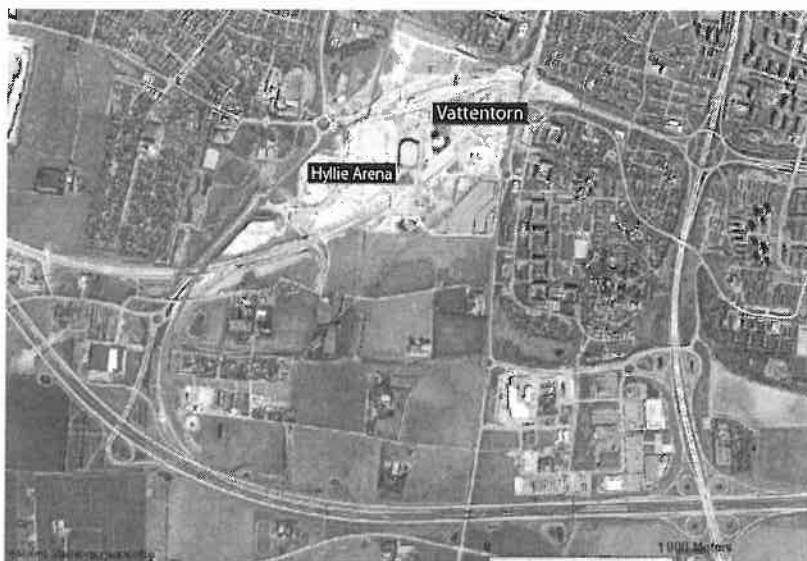


Bild. Geografisk avgränsning av utbyggnadsområdet i Hyllie

Den första etappen fokuseras kring utvecklingen av bostäderna utmed Hyllie allé samt planerad kontorsutbyggnad väster om dessa. Möjligheterna att utnyttja redan befintlig verksamhet ska undersökas.

Tidsperspektiv

Klimatkontraktet gäller från undertecknandet och parterna ska därefter verka för att uppfylla målen till 2020. Kontraktet utvärderas efter två år och parterna fattar beslut om fortsatt arbete. Med uppföljningar som grund tas förutsättningar fram för ett förnyat klimatkontrakt för år 2030, senast 2018.

Finansieringsfrågor

Respektive part finansierar den egna insatsen. Vid behov av andra resursinsatser ska dessa godkännas av styrgruppen.

Respektive organisation säkerställer att resurser tilldelas i den omfattning som krävs.

I arbetet ingår att söka projektstöd.

Organisation

En *styrgrupp* med representanter för Malmö stad, VA SYD och E.ON har skapats. Styrgruppen har det övergripande ansvaret för genomförandet av målen i Klimatkontraktet, beslutar om förändringar i klimatkontrakt och ingående parter. Miljöförvaltningen Malmö stad är sammankallande. Styrgruppen sammankallas ca fyra gånger om året.

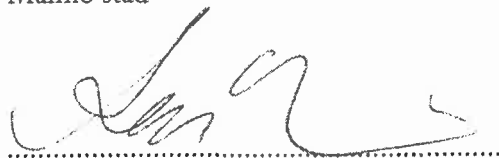
En *projektgrupp* bildas för att rapportera till styrgruppen och leda det operativa arbetet. I projektgruppen ingår representanter från Malmö stads förvaltningar Stadsbyggnadskontoret, Miljöförvaltningen, Fastighetskontoret, Gatukontoret vidare VA SYD samt E.ON.

Godkännande

Samtliga parter ska verka för att mål och visioner i detta ambitionskontrakt uppnås.

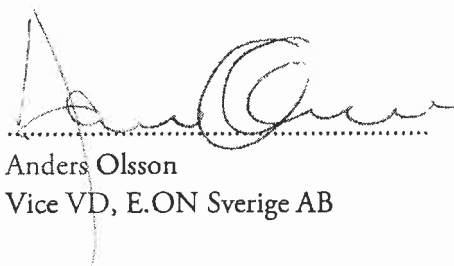
Datum.....2011-02-17.....

Malmö stad



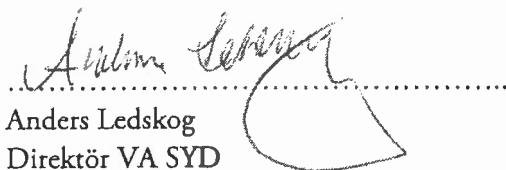
Anders Rubin
Kommunalråd för Boende och infrastruktur

E.ON Sverige AB



Anders Olsson
Vice VD, E.ON Sverige AB

VA SYD



Anders Ledskog
Direktör VA SYD

Länkar

Miljöprogram för Malmö stad 2009-2020

www.malmo.se/miljoprogram

Energistrategi för Malmö

www.malmo.se/Medborgare/Stadsplanering--trafik/Stadsplanering--visioner/Oversiktsplaner--strategier/Energistrategi-for-Malmo.html

E.ONs klimatarbete

Ny koncernstrategi "Cleaner and Better", www.eon.se

VA SYD, avfallsplan 2011-2015 remissutgåva

http://www.vasyd.se/SiteCollectionDocuments/Avfall/Avfallsplan%202011-2015/avfallsplan_2011-2015.pdf